

# Krebs in Baden-Württemberg

## Kurzbericht für die Jahre 2014/2015

Korrigierte Version 15.06.2020<sup>1</sup>

Datenstand: 15. Oktober 2018

### Das Wichtigste in Kürze

Der fortschreitende Aufbau des Krebsregisters Baden-Württemberg erlaubt nun erstmals eine Beschreibung des Krebsgeschehens in Baden-Württemberg aus epidemiologischer Sicht:

- Von den insgesamt für die beiden Diagnosejahre 2014/2015 gemeldeten 100.681 Krebsneuerkrankungen (52.921 in 2014, 47.760 in 2015) entfielen 49% auf Frauen und 51% auf Männer. Das mediane Erkrankungsalter über beide Geschlechter lag bei 69 Jahren. Frauen erkrankten im Mittel (67 Jahre) etwas früher als Männer (70 Jahre) an Krebs.
- Die häufigsten Krebsneuerkrankungen 2014/2015 bei Männern: Prostatakrebs (12.333 Fälle insg., 24% aller Neuerkrankungen bei Männern), kolorektale Tumoren (7.087 Fälle insg., 14%) und Lungenkrebs (5.666 Fälle insg., 11%).
- Die häufigsten Krebsneuerkrankungen 2014/2015 bei Frauen: Brustkrebs (17.062 Fälle insg., 35% aller Neuerkrankungen bei Frauen), kolorektale Tumoren (5.708 Fälle insg., 12%) und Lungenkrebs (3.292 Fälle insg., 7%).
- Die gepoolte jährliche altersstandardisierte Erkrankungsrate (ASR) für den Zeitraum 2014/2015 lag bei 341 Fällen pro 100.000 Männer und bei 306 Fällen pro 100.000 Frauen. Im Vergleich lag Baden-Württemberg um 19% (Männer) bzw. 11% unterhalb der bundesdeutschen Raten des Jahres 2014 (Männer: 421, Frauen 344).

### Herausgeber

Epidemiologisches Krebsregister Baden-Württemberg  
c/o Deutsches Krebsforschungszentrum  
Im Neuenheimer Feld 280  
69120 Heidelberg  
Tel.: 06221 42-4220  
Email: ekr-bw@dkfz.de



Nachdruck, auch auszugsweise, nur mit Genehmigung des Herausgebers.

Aus Gründen der besseren Lesbarkeit wurde in der Regel die männliche Schreibweise verwendet. Wir weisen an dieser Stelle ausdrücklich darauf hin, dass sowohl die männliche als auch die weibliche Schreibweise für die entsprechenden Bezeichnungen gemeint ist.

<sup>1</sup> Die Veröffentlichung vom März 2019 wies in Tabelle 3 und Abbildung 4 einzelne fehlerhafte Neuerkrankungsraten auf. Diese wurden nun korrigiert. Die Grundaussagen des Berichts haben sich dadurch nicht verändert.

## Ergebnisse aus Baden-Württemberg

**Tabelle 1: Anzahl der meldenden Einrichtungen**

Meldertyp	Meldende Einrichtungen
Gesundheitsämter	38
Klinische Krebsregister / Krankenhäuser	157
Krebsregister anderer Bundesländer *	11
Meldeämter	50
Institutionen mit ambulanter Versorgung **	2.091
Pathologische Institute	57
<b>Gesamtergebnis</b>	<b>2.404</b>

\* Länderübergreifender Datenaustausch

\*\* niedergelassene Ärzte, ermächtigte Ärzte

**Tabelle 2: Gemeldete Neuerkrankungen sowie geschätzter Erfassungsgrad nach Diagnosejahr**

Diagnosejahr	2009	2010	2011	2012	2013	2014	2015
<b>Gemeldete Neuerkrankungen<sup>#</sup></b>							
<b>Jahresbericht 2014/2015</b>	<b>31.399</b>	<b>33.958</b>	<b>41.437</b>	<b>46.297</b>	<b>53.093</b>	<b>52.921</b>	<b>47.760</b>
Jahresbericht 2012/2013	29.969	32.399	39.289	41.804	50.064	-	-
Jahresbericht 2010/2011	26.550	28.176	33.760	-	-	-	-
Jahresbericht 2009	20.553	-	-	-	-	-	-
<b>Erfassungsgrad **</b>							
<b>Jahresbericht 2014/2015</b>	<b>62%</b>	<b>67%</b>	<b>79%</b>	<b>91%</b>	<b>100%</b>	<b>100%</b>	<b>92%</b>
Jahresbericht 2012/2013	61%	62%	75%	82%	99%	-	-
Jahresbericht 2010/2011	54%	54%	64%	-	-	-	-
Jahresbericht 2009	42%	-	-	-	-	-	-

# ICD-10: C00-C97 ohne C44 ohne DCO (Death Certificate Only)

\*\* Bezogen auf die Erwartungswerte vom Zentrum für Krebsregisterdaten am Robert Koch-Institut

Der Erfassungsgrad wird durch den in Prozent ausgedrückten Quotienten aus der Zahl der tatsächlich an das KRBW gemeldeten Krebsneuerkrankungen und der vom ZfKD errechneten Anzahl erwarteter Neuerkrankungen (C00-C97 ohne C44) geschätzt. In der obenstehenden Tabelle wird die Entwicklung des Erfassungsgrades für die Diagnosejahre 2009 bis 2015 dargestellt. Dabei muss berücksichtigt werden, dass eine flächendeckende Meldepflicht erst seit Oktober 2011 besteht. Dadurch, dass sowohl Angaben zu Therapie als auch Verlauf der Patienten meldepflichtig sind, ist zu erwarten, dass der Erfassungsgrad retrospektiv noch weiter ansteigen wird. Eine Vollzähligkeit der Neuerkrankungen, unter der üblicherweise ein Erfassungsgrad von über 90% verstanden wird, konnte bislang für die Jahre 2012 bis 2015 erreicht werden.

**Tabelle 3: Anzahl, Anteil und Rate der Krebsneuerkrankungen der Jahre 2014/2015 nach Entität und Geschlecht**

Entität	ICD-10	Anzahl und Anteil der Neuerkrankungen				Neuerkrankungsrate <sup>1</sup> (pro 100.000)	
		Männer	%	Frauen	%	Männer	Frauen
Mundhöhle/Rachen	C00-C14	1.842	3,6	824	1,7	13,2	5,2
Speiseröhre	C15	979	1,9	291	0,6	6,5	1,6
Magen	C16	2.013	3,9	1.227	2,5	12,9	6,6
Darm	C18-C21	7.087	13,8	5.708	11,6	45,3	30,3
Leber	C22	1.276	2,5	472	1,0	8,3	2,6
Gallenblase und Gallenwege	C23, C24	471	0,9	423	0,9	2,9	2,1
Bauchspeicheldrüse	C25	1.615	3,1	1.501	3,1	10,3	8,0
Kehlkopf	C32	539	1,1	91	0,2	3,7	0,6
Lunge	C33, C34	5.666	11,0	3.292	6,7	37,4	20,3
Malignes Melanom der Haut	C43	2.532	4,9	2.253	4,6	17,2	15,4
Mesotheliom	C45	194	0,4	47	0,1	1,1	0,3
Sonstiges Weichteilgewebe	C46-C49	534	1,0	476	1,0	3,8	3,2
Brustdrüse	C50	157	0,3	17.062	34,7	1,0	112,7
Vulva	C51			546	1,1		3,0
Gebärmutterhals	C53			942	1,9		7,4
Gebärmutterkörper	C54, C55			2.670	5,4		16,3
Eierstöcke	C56			1.496	3,1		9,6
Prostata	C61	12.333	24,0			78,4	
Hoden	C62	912	1,8			8,5	
Niere	C64	1.813	3,5	980	2,0	12,5	6,0
Harnblase	C67	2.598	5,1	837	1,7	15,9	4,1
Zentrales Nervensystem	C70-C72	841	1,6	643	1,3	6,5	4,7
Schilddrüse	C73	429	0,8	1.025	2,1	3,4	8,3
Morbus Hodgkin	C81	351	0,7	260	0,5	3,1	2,3
Non-Hodgkin-Lymphome	C82-C88	2.222	4,3	1.924	3,9	15,2	11,3
Plasmozytom und bösartige Plasmazellen-Neubildungen	C90	727	1,4	567	1,2	4,6	3,1
Leukämien	C91-C95	1.628	3,2	1.207	2,5	11,4	7,5
übrige Entitäten		2.707	5,3	2.358	4,8	18,0	13,7
<b>Krebs gesamt<sup>2</sup></b>		<b>51.466</b>	<b>51,2</b>	<b>49.122</b>	<b>48,8</b>	<b>341,2</b>	<b>305,9</b>

<sup>1</sup> altersstandardisiert (WHO 1976) und gepoolt über die Jahre 2014/2015

<sup>2</sup> ohne nicht-melanotischen Hautkrebs (ICD-10 C44) sowie 93 Fälle mit fehlender Geschlechtsangabe

## Krebs gesamt

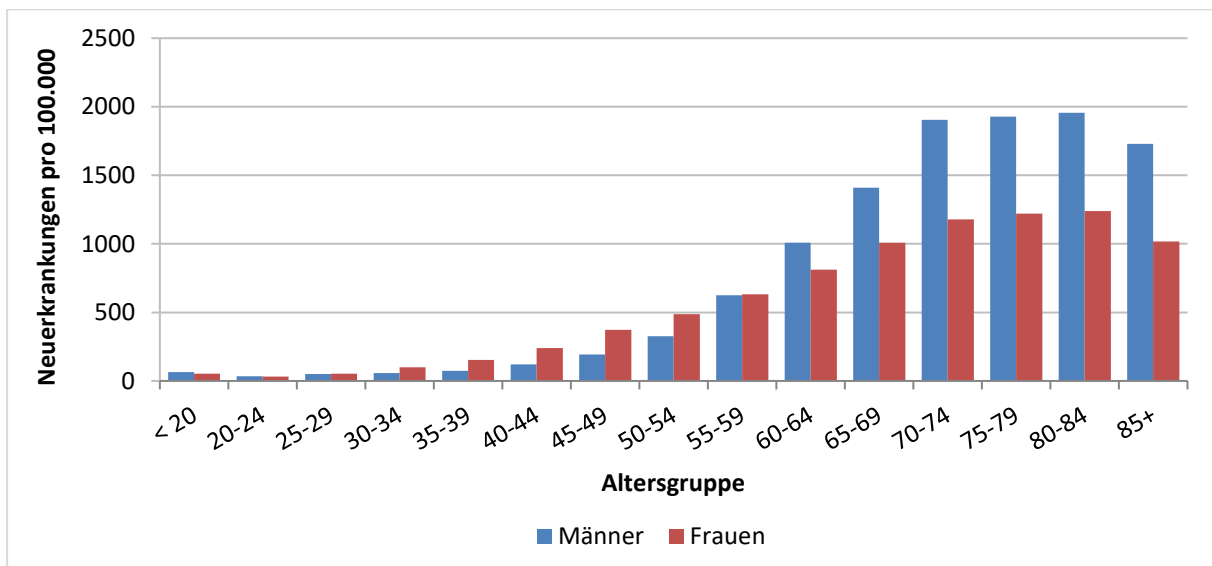
**Tabelle 4: Anzahl der Neuerkrankungen in Baden-Württemberg 2014/2015 nach Geschlecht**

Altersgruppe	2014 <sup>1</sup>		2015 <sup>2</sup>		Gesamt <sup>3</sup>	
	Männer	Frauen	Männer	Frauen	Anzahl	%
≤64	9.534	11.352	8.810	10.532	40.266	(40,0%)
65-79	13.626	9.806	11.504	9.064	44.038	(43,7%)
≥80	4.269	4.275	3.723	4.093	16.377	(16,3%)
<b>Gesamt</b>	27.429 (51,9%)	25.433 (48,1%)	24.037 (50,4%)	23.689 (49,6%)	100.681	(100%)

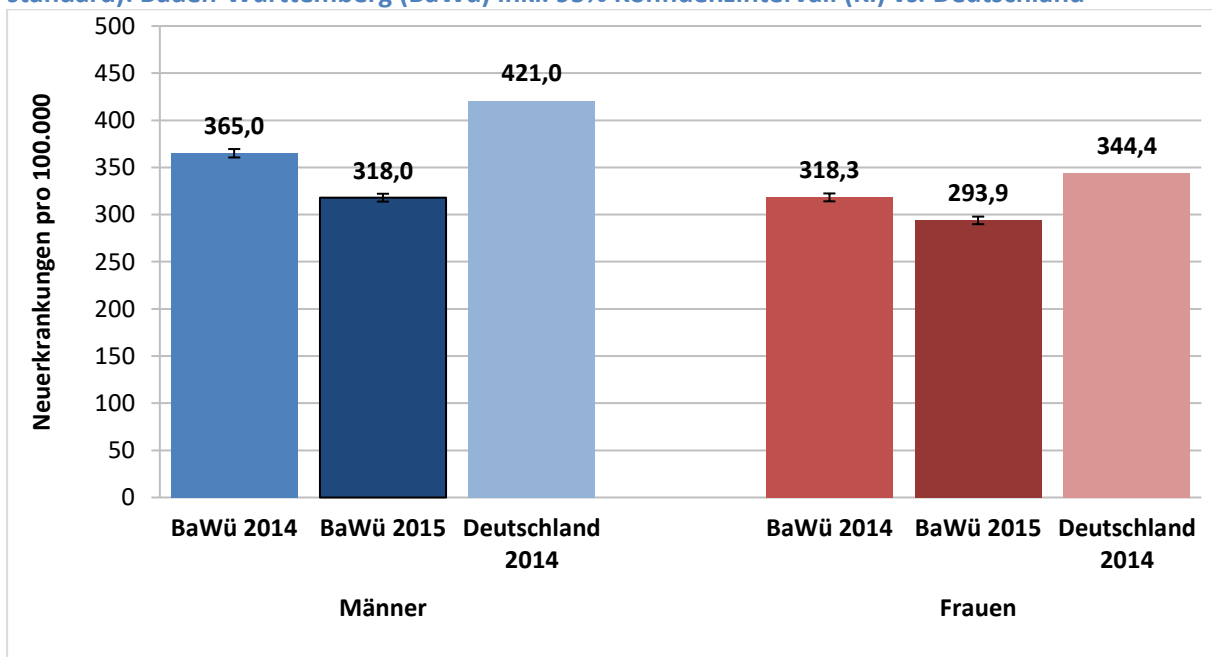
<sup>1</sup> ohne 59 Fälle mit unbekanntem Geschlecht; <sup>2</sup> ohne 34 Fälle mit unbekanntem Geschlecht;

<sup>3</sup> inkl. 93 Fälle mit unbekanntem Geschlecht;

**Abb. 1: Altersspezifische Neuerkrankungsraten „Krebs Gesamt“ nach Geschlecht, Baden-Württemberg, 2014/2015**



**Abb. 2: Altersstandardisierte Neuerkrankungsrates „Krebs gesamt“ nach Geschlecht (Europa-standard): Baden-Württemberg (BaWü) inkl. 95% Konfidenzintervall (KI) vs. Deutschland**



## Kolorektale Tumoren (ICD-10: C18-C21)

Wie in der gesamten Bundesrepublik Deutschland betrifft in Baden-Württemberg etwa jede achte Krebserkrankung von Frauen und Männern den Darm. In den beiden Jahren 2014/2015 erkrankten insgesamt 7.087 Männer und 5.708 Frauen in Baden-Württemberg an Darmkrebs. Somit ist Darmkrebs sowohl bei den Männern als auch bei den Frauen die zweithäufigste Krebsneuerkrankung in Baden-Württemberg. Das mediane Erkrankungsalter lag bei 73 Jahren (Männer: 72 Jahre, Frauen: 74 Jahre).

**Tabelle 5: Anzahl der Darmkrebs-Neuerkrankungen in Baden-Württemberg 2014/2015 nach Geschlecht**

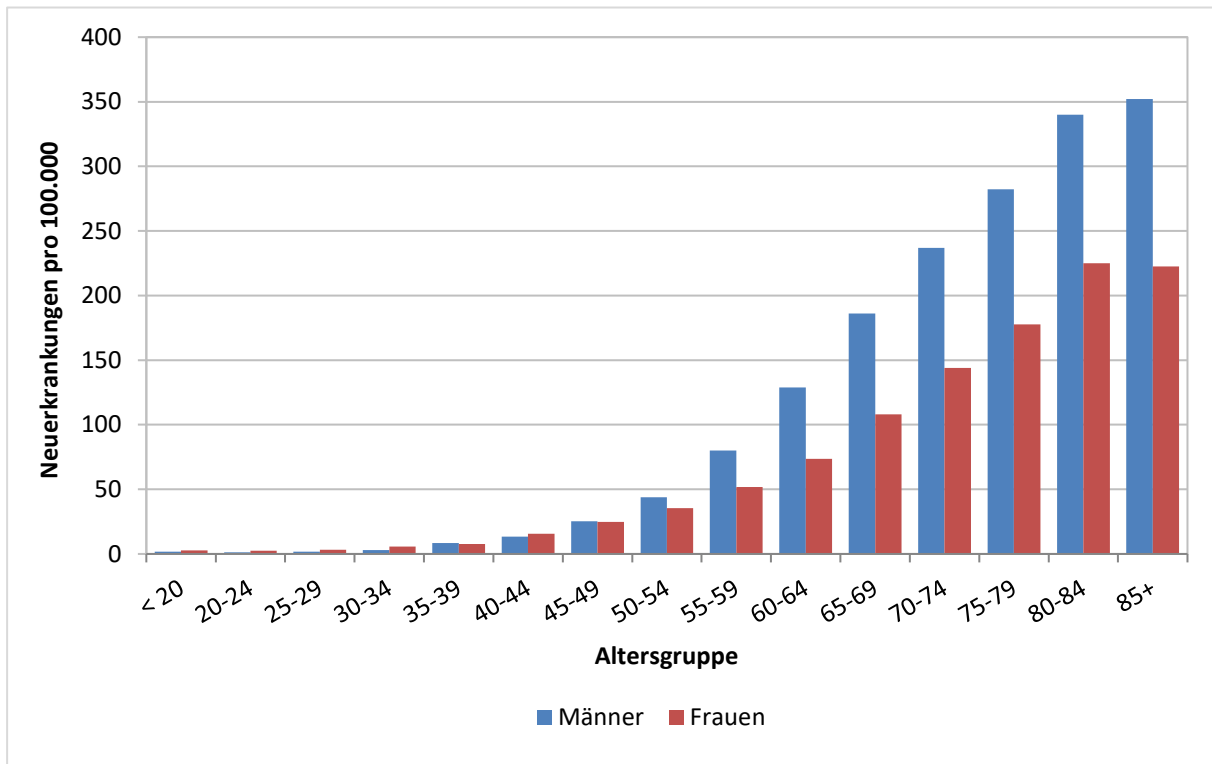
Altersgruppe	2014 <sup>1</sup>		2015 <sup>2</sup>		Gesamt <sup>3</sup>	
	Männer	Frauen	Männer	Frauen	Anzahl	%
≤64	1.099	864	1.133	794	3.892	(30,4%)
65-79	1.807	1.284	1.570	1.103	5.772	(45,1%)
≥80	800	875	678	788	3.142	(24,5%)
<b>Gesamt</b>	3.706 (55,1%)	3.023 (44,9%)	3.381 (55,7%)	2.685 (44,3%)	12.806	(100%)

<sup>1</sup> ohne 9 Fälle mit unbekanntem Geschlecht; <sup>2</sup> ohne 2 Fälle mit unbekanntem Geschlecht; <sup>3</sup> inkl. 11 Fälle mit unbekanntem Geschlecht

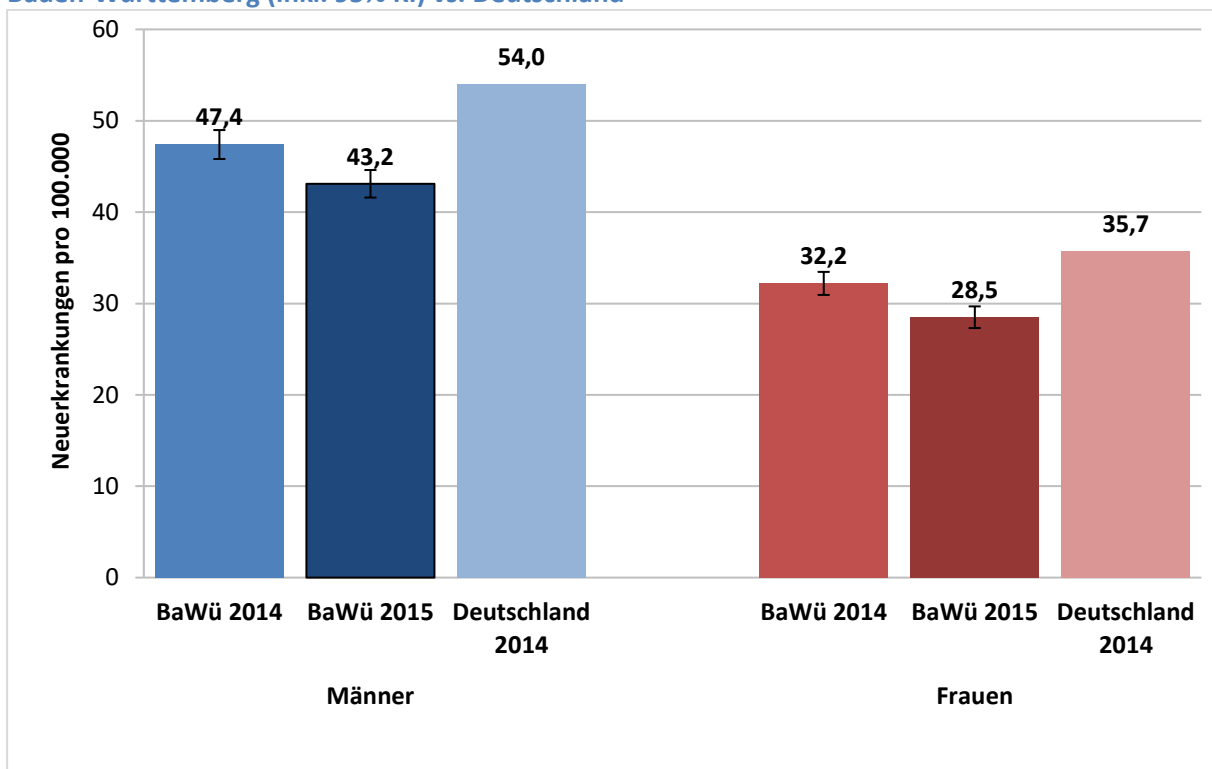
**Tabelle 6: Histologie der Neuerkrankungen von Darmkrebs mit Erstdiagnose 2014/2015**

Histologie	2014		2015		Gesamt	
	Anzahl	%	Anzahl	%	Anzahl	%
Adenokarzinome	5.586	(43,6%)	4.782	(37,3%)	10.368	(81,0%)
Plattenepithelkarzinome	164	(1,3%)	134	(1,1%)	298	(2,3%)
Neuroendokrine Karzinome	184	(1,4%)	193	(1,5%)	377	(2,9%)
Andere Histologie, spezifiziert	13	(0,1%)	6	(0,1%)	19	(0,2%)
Sonstige, unspezifiziert	791	(6,2%)	953	(7,4%)	1.744	(13,6%)
<b>Gesamt</b>	6.738	(52,6%)	6.068	(47,4%)	12.806	(100%)

**Abb. 3: Altersspezifische Neuerkrankungsraten „Darmkrebs“ nach Geschlecht, Baden-Württemberg, 2014/2015**



**Abb. 4: Altersstandardisierte Neuerkrankungsrate „Darmkrebs“ nach Geschlecht (Europastandard): Baden-Württemberg (inkl. 95% KI) vs. Deutschland**



## Lungenkrebs (ICD-10: C33, C34)

Etwa jede neunte Krebsneuerkrankung von Frauen und Männern in Deutschland betrifft die Lunge, in Baden-Württemberg dagegen nur jede zwölfte. In den beiden Jahren 2014/2015 erkrankten in Baden-Württemberg insgesamt 5.666 Männer und 3.292 Frauen an Lungenkrebs. Damit liegt Lungenkrebs in Baden-Württemberg auf der Rangordnung der häufigsten Tumorentitäten bei den Frauen an dritter Stelle, ebenso wie in der gesamten Bundesrepublik. Bei den Männern liegt bundesweit Lungenkrebs an zweiter, in Baden-Württemberg an dritter Stelle. Das mediane Erkrankungsalter der Jahre 2014/2015 lag bei 69 Jahren (Männer: 69 Jahre, Frauen: 68 Jahre).

**Tabelle 7: Anzahl der Lungenkrebs Neuerkrankungen in Baden-Württemberg 2014/2015 nach Geschlecht**

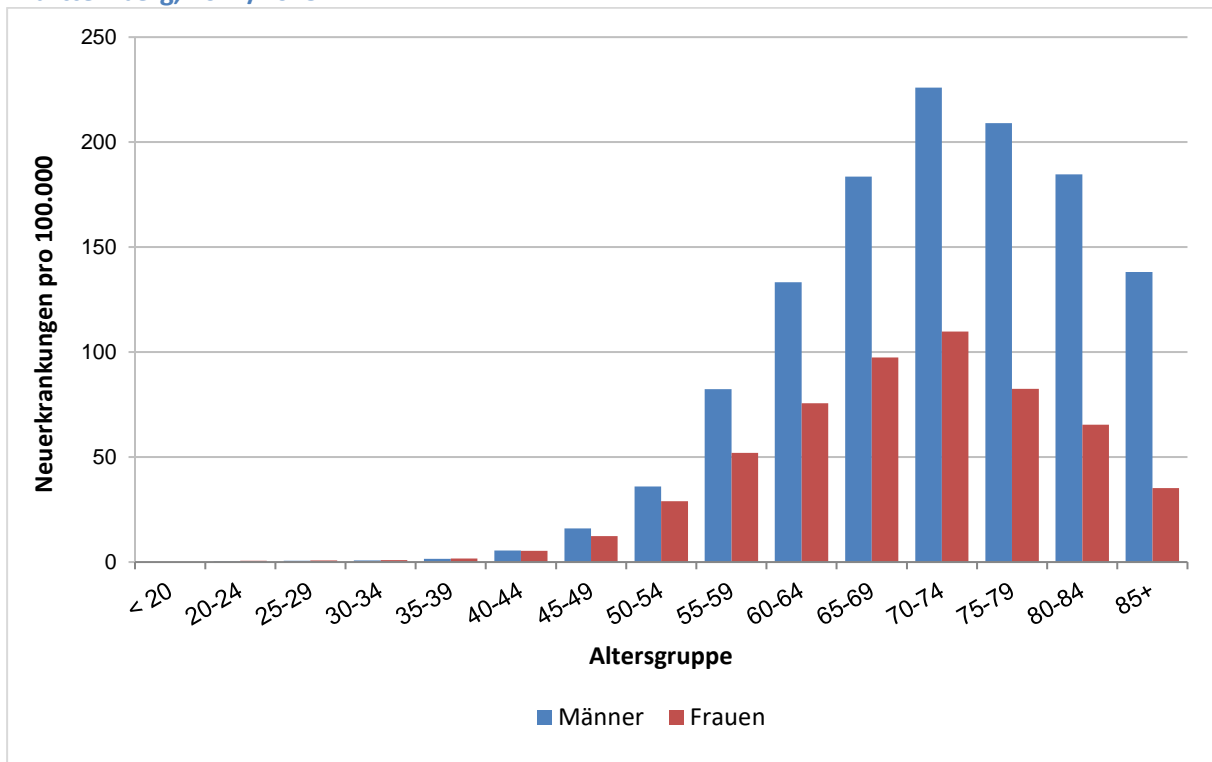
Altersgruppe	2014 <sup>1</sup>		2015 <sup>2</sup>		Gesamt <sup>3</sup>	
	Männer	Frauen	Männer	Frauen	Anzahl	%
≤64	1.062	678	920	645	3.307	(36,9%)
65-79	1.619	829	1.354	769	4.572	(51,0%)
≥80	376	180	335	191	1.083	(12,1%)
<b>Gesamt</b>	3.057 (64,4%)	1.687 (35,6%)	2.609 (61,9%)	1.605 (38,1%)	8.962	(100%)

<sup>1</sup> ohne 1 Fall mit unbekanntem Geschlecht, <sup>2</sup> ohne 3 Fälle mit unbekanntem Geschlecht, <sup>3</sup> inkl. 4 Fällen mit unbekanntem Geschlecht

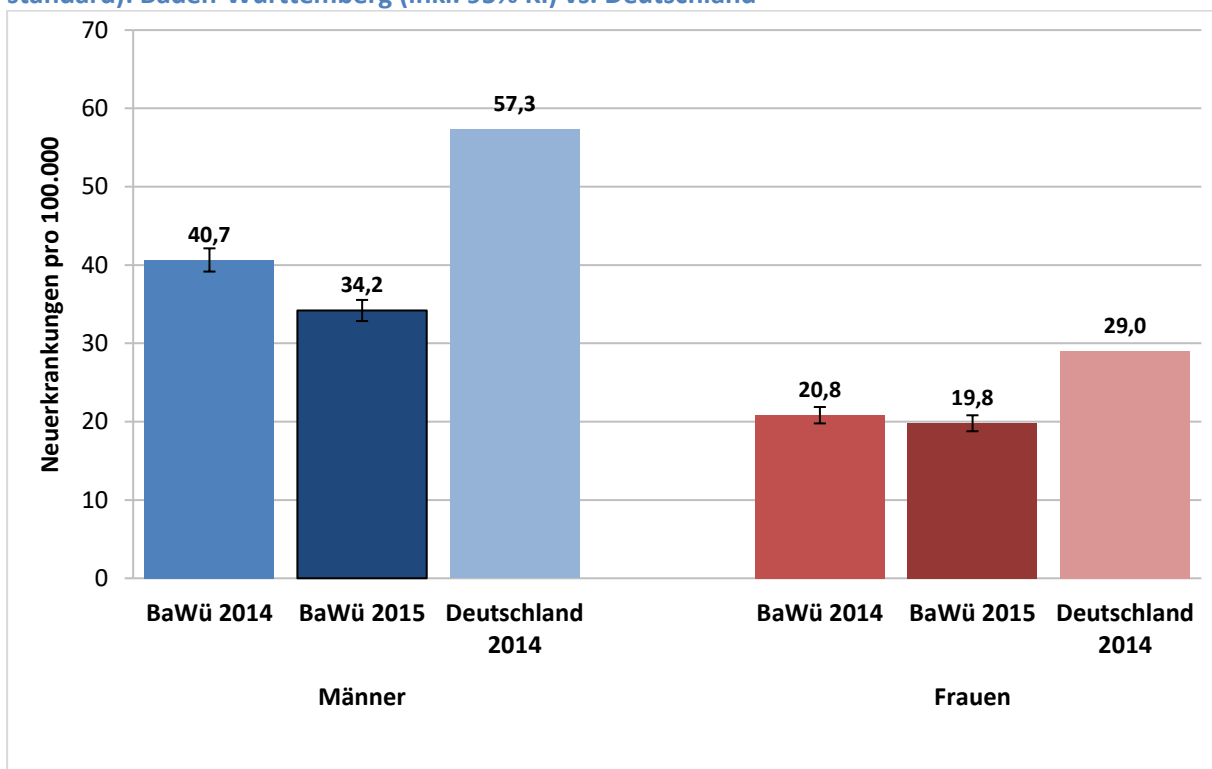
**Tabelle 8: Histologie der Neuerkrankungen von Lungenkrebs mit Erstdiagnose 2014/2015**

Histologie	2014		2015		Gesamt	
	Anzahl	%	Anzahl	%	Anzahl	%
Kleinzellige Karzinome SCCL	549	(6,1%)	507	(5,7%)	1.056	(11,8%)
Nicht kleinzellige Karzinome NSCLC						
Adenokarzinome	2.016	(22,5%)	1.778	(19,8%)	3.794	(42,3%)
Plattenepithelkarzinome	1.018	(11,4%)	909	(10,1%)	1.927	(21,5%)
Neuroendokrin	211	(2,4%)	165	(1,8%)	376	(4,2%)
Andere Histologie, spezifiziert	60	(0,7%)	35	(0,4%)	95	(1,1%)
Sonstige, unspezifiziert	891	(9,9%)	823	(9,2%)	1.714	(19,1%)
<b>Gesamt</b>	4.745	(52,9%)	4.217	(47,1%)	8.962	(100%)

**Abb. 5: Altersspezifische Neuerkrankungsraten „Lungenkrebs“ nach Geschlecht, Baden-Württemberg, 2014/2015**



**Abb. 6: Altersstandardisierte Neuerkrankungsrate „Lungenkrebs“ nach Geschlecht (Europa-standard): Baden-Württemberg (inkl. 95% KI) vs. Deutschland**





## Brustkrebs (ICD-10: C50)

Mit einem Anteil von 35% an allen Krebsneuerkrankungen stellt Brustkrebs in Baden-Württemberg, wie in der gesamten Bundesrepublik Deutschland, die häufigste Krebsneuerkrankung bei Frauen dar. Für die beiden Jahre 2014/2015 wurden in Baden-Württemberg insgesamt 17.237 Brustkrebs-Neuerkrankungen gemeldet. In über 99% der Fälle waren hiervon Frauen betroffen. Das mediane Erkrankungsalter lag bei 64 Jahren (Frauen) bzw. 71 Jahren (Männer).

**Tabelle 9: Anzahl der Brustkrebs Neuerkrankungen in Baden-Württemberg 2014/2015 nach Geschlecht**

Altersgruppe	2014 <sup>1,2</sup>		2015 <sup>3,4</sup>		Gesamt <sup>5</sup>	
	Männer	Frauen	Männer	Frauen	Anzahl	%
≤64	24	4.651	28	4.376	9.082	(52,7%)
65-79	35	2.955	36	2.912	5.946	(34,5%)
≥80	19	1.078	15	1.090	2.209	(12,8%)
<b>Gesamt</b>	<b>78</b> (0,9%)	<b>8.684</b> (99,1%)	<b>79</b> (0,9%)	<b>8.378</b> (99,1%)	<b>17.237</b>	<b>(100%)</b>

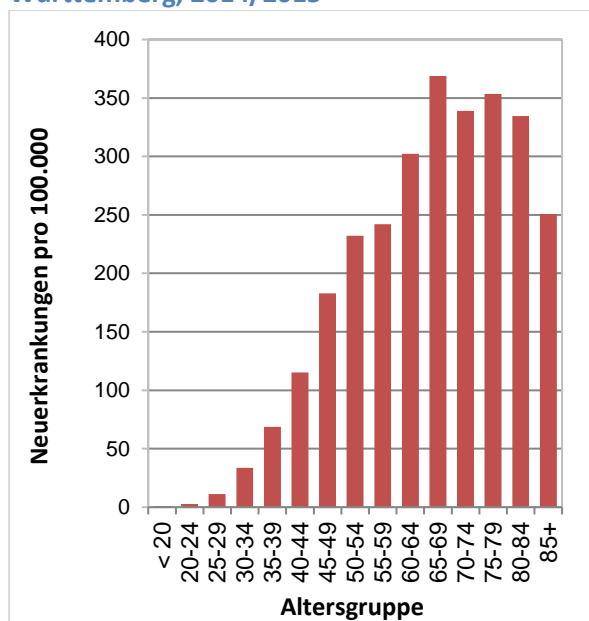
<sup>1</sup> ohne 14 Fälle mit unbekanntem Geschlecht, <sup>2</sup> inkl. 923 Fälle mit in-situ Diagnosen (D05),

<sup>3</sup> ohne 4 Fälle mit unbekanntem Geschlecht, <sup>4</sup> inkl. 982 Fälle mit in-situ Diagnosen (D05), <sup>5</sup> inkl. 18 Fälle mit unbekanntem Geschlecht

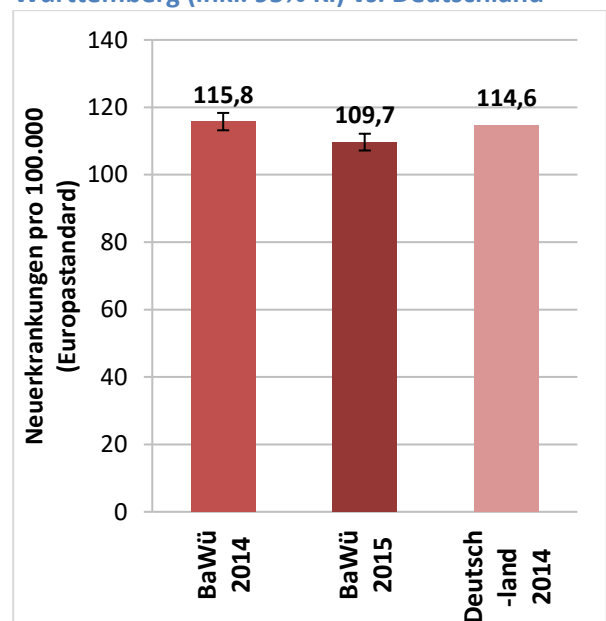
**Tabelle 10: Histologie der Neuerkrankungen von Brustkrebs mit Erstdiagnose 2014/2015**

Histologie	2014		2015		Gesamt	
	Anzahl	%	Anzahl	%	Anzahl	%
Duktales Karzinom, no special type (NST)	5.869	(34,1%)	5.365	(31,1%)	11.234	(65,2%)
Lobuläres Karzinom	1.163	(6,8%)	1.096	(6,4%)	2.259	(13,1%)
Invasiv duktales und lobuläres Karzinom	109	(0,6%)	86	(0,5%)	195	(1,1%)
Andere Histologie, spezifiziert	644	(3,7%)	545	(3,2%)	1.189	(6,9%)
Sonstige, unspezifiziert	991	(5,8%)	1.369	(7,9%)	2.360	(13,7%)
<b>Gesamt</b>	<b>8.776</b>	<b>(50,9%)</b>	<b>8.461</b>	<b>(49,1%)</b>	<b>17.237</b>	<b>(100%)</b>

**Abb. 7: Altersspezifische Neuerkrankungsraten „Brustkrebs“ bei Frauen, Baden-Württemberg, 2014/2015**



**Abb. 8: Altersstandardisierte Neuerkrankungsraten „Brustkrebs“ bei Frauen: Baden-Württemberg (inkl. 95% KI) vs. Deutschland**



## Prostatakrebs (ICD-10: C61)

Prostatakrebs ist in Baden-Württemberg wie auch in der Bundesrepublik die häufigste Krebsneuerkrankung bei Männern. In den beiden Jahren 2014/2015 wurden in Baden-Württemberg insgesamt 12.333 Prostatakrebs-Neuerkrankungen gemeldet. Das mediane Erkrankungsalter lag bei 72 Jahren.

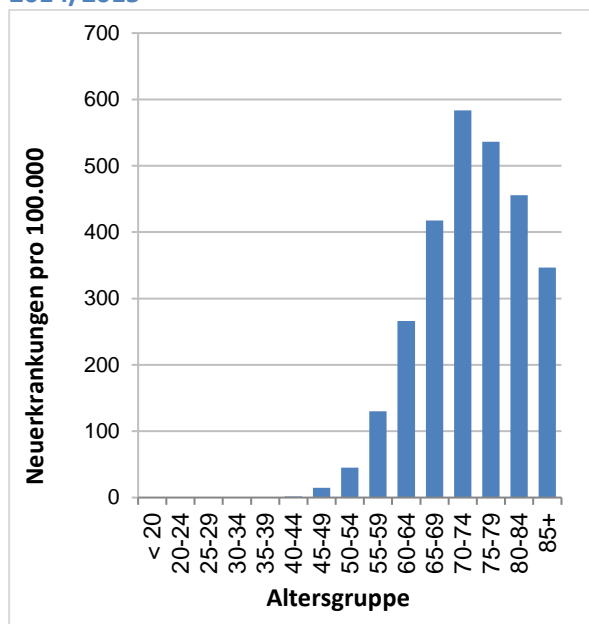
**Tabelle 11: Anzahl der Prostatakrebs Neuerkrankungen in Baden-Württemberg 2014/2015**

Altersgruppe	2014	2015	Gesamt	
	Anzahl	Anzahl	Anzahl	%
≤64	1.651	1.541	3.192	(25,9%)
65-79	4.013	3.363	7.376	(59,8%)
≥80	945	820	1.765	(14,3%)
<b>Gesamt</b>	<b>6.609</b>	<b>5.724</b>	<b>12.333</b>	<b>(100%)</b>

**Tabelle 12: Histologie der Neuerkrankungen von Prostatakrebs mit Erstdiagnose 2014/2015**

Histologie	2014		2015		Gesamt	
	Anzahl	%	Anzahl	%	Anzahl	%
Adenokarzinome	4.738	(38,4%)	4.976	(40,4%)	9.714	(78,8%)
Andere Histologien, spezifische	11	(0,1%)	19	(0,2%)	30	(0,2%)
Sonstige, unspezifiziert	1.860	(15,1%)	729	(5,9%)	2.589	(21,0%)
<b>Gesamt</b>	<b>6.609</b>	<b>(53,6%)</b>	<b>5.724</b>	<b>(46,4%)</b>	<b>12.333</b>	<b>(100%)</b>

**Abb. 9: Altersspezifische Neuerkrankungsraten „Prostatakrebs“, Baden-Württemberg, 2014/2015**



**Abb. 10: Altersstandardisierte Neuerkrankungsraten „Prostatakrebs“: Baden-Württemberg (inkl. 95 % KI) vs. Deutschland**

