

## Lungenkrebs (ICD-10: C33/C34) in Baden-Württemberg (2016-2019)

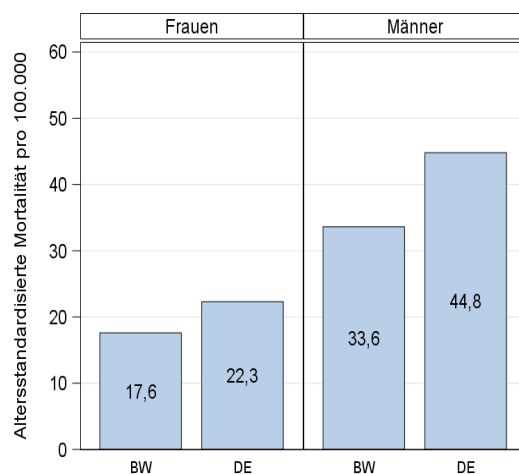
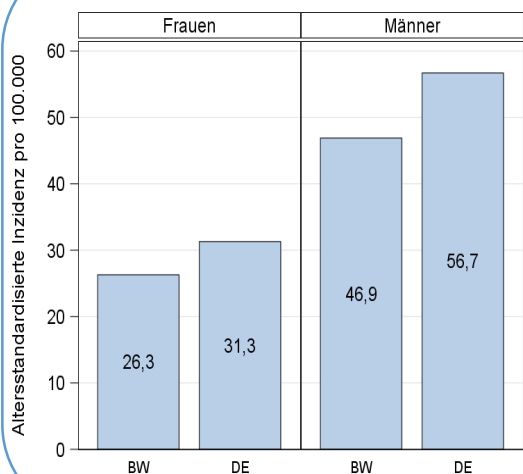
Die hier berichteten Angaben beziehen sich auf die Lungenkrebs-Neuerkrankungen (2016 bis 2019) in Baden-Württemberg. Lungenkrebs ist für beide Geschlechter die dritthäufigste Krebsdiagnose.

Lungenkrebs Inzidenz	♀	♂
<b>Jährliche Neuerkrankungen</b>	2.232	3.600
<b>Anteil an allen Krebsneuerkrankungen</b>	8 %	11 %
<b>Inzidenz (pro 100.000) altersstandardisiert*</b>	25,9	45,1
<b>Alter bei Neudiagnose (Mittelwert)</b>	69	70

\* alte Europastandardbevölkerung, WHO (1976)

Lungenkrebs Mortalität	♀	♂
<b>Jährlich verstorben</b>	1.637	2.769
<b>Anteil an allen Krebssterbefällen</b>	14 %	20 %
<b>Mortalität (pro 100.000) altersstandardisiert</b>	17,3	33,1
<b>Alter bei Tod (Mittelwert)</b>	72	72

\* alte Europastandardbevölkerung, WHO (1976)



### Lungenkrebs Inzidenz und Mortalität im Vergleich (Baden-Württemberg vs. Deutschland)

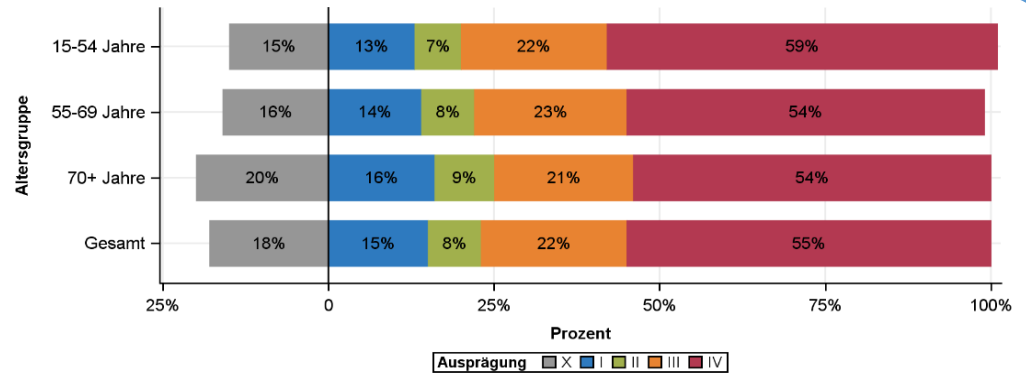
Sowohl die altersstandardisierte Lungenkrebsinzidenz als auch die Mortalität liegen in den Jahren 2016/17 (aktuellster Schätzer für Deutschland) in Baden-Württemberg unter dem Durchschnitt der Bundesrepublik Deutschland. Dieses ist vermutlich darauf zurückzuführen, dass in Baden-Württemberg der Anteil von Rauchenden in der Bevölkerung (21,8 %) niedriger als im Osten (z.B. Brandenburg 24,9 %) und Norden (z.B. Schleswig-Holstein 24,2 %) der Bundesrepublik ist.

(vgl. Tabakatlas Deutschland 2020 zu finden unter [https://www.dkfz.de/de/tabakkontrolle/Informationen\\_zur\\_Tabakkontrolle.html](https://www.dkfz.de/de/tabakkontrolle/Informationen_zur_Tabakkontrolle.html))

# Lungenkrebs (ICD-10: C33/C34) in Baden-Württemberg (2016-2019)

## Verteilung des UICC-Stadium bei Diagnose

- Mehr als die Hälfte der Patient:innen weisen bei Diagnose Fernmetastasen auf (UICC-Stadium IV: 55 %).
- Die Stadienverteilung ist über alle Alterskategorien weitgehend konstant.



## Histologie

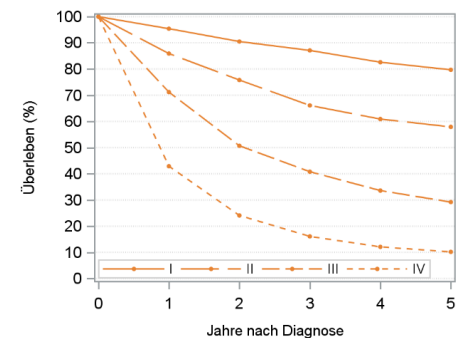
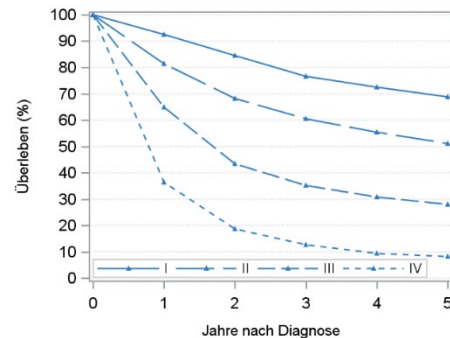
- Adenokarzinome stellen beim Lungenkarzinom mit 44 % die häufigste Histologiegruppe dar, wobei das Adenokarzinom bei Frauen proportional häufiger diagnostiziert wird als bei Männern.
- Plattenepithelkarzinome folgen mit 25 % bei den Frauen und 14 % bei den Männern.

Histologie*	Durchschnitt / Jahr (2016-19)			
	♀		♂	
	n	%	n	%
Adenokarzinom	1.030	50 %	1.355	40 %
Plattenepithelkarzinom	284	14 %	853	25 %
Neuroendokrin (NET)	114	5 %	119	4 %
Kleinzellige Karzinome (SCC)	292	14 %	402	12 %
Andere Histologie, spezifiziert	21	1 %	36	1 %
Sonstige, unspezifiziert	335	16 %	593	18 %

\* Death certificate only Fälle und Fälle jünger als 15 Jahre wurden ausgeschlossen

## 5-Jahres Überlebensrate

- Die absolute 5-Jahres-Überlebensrate nach Lungenkrebs (alle Stadien) beträgt 21 % für Männer und 26 % für Frauen.
- Die relative 5-Jahres-Überlebensrate (alle Stadien) beträgt 24 % für Männer und 29 % für Frauen.
- Die Prognose ist stark vom Stadium bei Diagnose abhängig:  
Stadium I: 69 % (Männer) bzw. 80 % (Frauen)  
Stadium IV: 8 % (Männer) bzw. 10 % (Frauen)



Altersstandardisiertes relatives Überleben nach Lungenkrebs bei Männern (blau) und Frauen (orange) in 2016/17 nach UICC-Stadium bei Diagnose